

スーパーデイようざん栗崎



日増しに暖かくなってきましたが、皆様いかがお過ごしでしょうか。
スーパーデイようざん栗崎では、暖かな日を利用して、進雄神社へ梅の花・菜の花の散策、施設では前の小さな畑の手入れを実施いたしました。進雄神社へは、ドライブがてらでかけたのですが、終始にこやかに参加して下さい、花の散策や神社敷地内に飼われている孔雀をご覧になったり、童心に返って楽しんでいらっしゃったようです。

施設前の畑の手入れでは、男性の利用者様には掘る作業を、女性利用者様には草むしりをして頂きました。その後の休憩タイムでは、お菓子とお茶を召し上がりながら、話に花を咲かせていらっしゃいました。
今後も、春のお花見、畑での花や野菜の栽培、皆様に喜んで頂ける行事を企画いたします。(下山)

ケアサポートセンターようざん石原

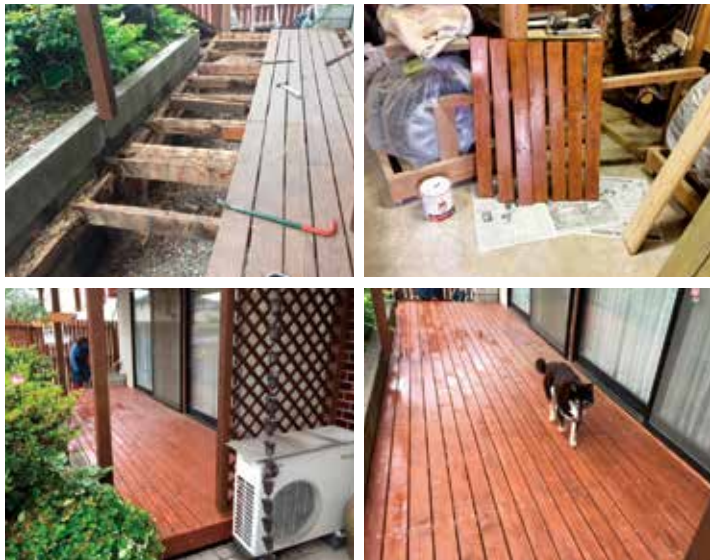


すっかり春らしく暖かな陽気に包まれる日々、皆様いかがお過ごしでしょうか。
ケアサポートセンターようざん石原では先月も利用者様に楽しい時間を過ごして頂けるよう職員同士アイデアを出し合いながら様々なイベントを企画しました。雛祭りには女性利用者様にお化粧をして頂き撮影した写真に手紙を添えてプレゼント。利用者様が過ごすフロアに春のアクセントを加えたいと利用者様、職員共同で色紙花作りを行いました。作った花が飾られると利用者様からは「明るくなったね」と嬉しそうなお声を頂くことができました。他にも春らしく彩ったちらし寿司のランチレクリエーションやパンケーキにあんこやアイスクリームを添えたおやつレクリエーションも行いました。その都度利用者様からはたくさんの笑顔を頂くことができました。
これからも楽しく穏やかな時間を提供できるよう利用者様に寄り添いながら多くの企画を考えて行きたいと思えます。(玉置)

お詫び

昨年発行させて頂きました“ようざん通信”の中に、掲載を希望しないご利用者様の写真を掲載してしまったことが発行後に判明しました。個人情報公開の関する不同意書を交わし守秘義務があったにも関わらず写真を掲載してしまい、ご本人様及びご家族様には大変ご迷惑をおかけしたことを深くお詫び申し上げます。今後は再発防止に向けて個人情報の管理強化の徹底に努めることと致します。

便利屋ファミリーようざん



今回のご依頼はウッドデッキの改修です。大きさは1.8m*7.2mです。

20年来のウッドデッキも白アリの被害でデッキがフカフカ沈む状態でした。全てを解体した後防虫防蟻処理した木材で床組み(骨組み)をし、デッキの板は工場にて事前に表裏共に外部用塗料3回塗りを施したものを取り付けました。完成後は見違えるようになりお客様の愛犬黒柴も喜んで遊んでいました。

外部に面する木材は塗装を施すことで長持ちしますが雨と紫外線が大敵です。外部の木部塗装のお手入れは2~3年に一度はしたいものです。そんなにするの?と思われるでしょうが長持ちさせる秘訣です。施設の設備や皆様のご自宅も細やかかつ早めのお手入れをすることにより破損や老朽化を遅らせ長持ちさせることで資産価値を保持することが出来ます。

私共ファミリーようざんは今後もより多方面にわたりスキルアップを図り皆様のご期待に副えるように努力してまいります。忙しい毎日をお過ごしの皆様にはメンテナンス等の時間を作るのが難しいと思いますので是非遠慮なくお声を御掛け下さいませ。丁寧にご相談させていただきます。(吉田)

デイサービスぽから



皆さん こんにちは。デイサービスぽからでは、新しい利用者様を迎え毎日元気に過ごしています。さて今回は、「オーラルフレイル」についてお話しさせていただきます。ご存知の方も多いと思いますが、「オーラル」は口腔の、「フレイル」は虚弱を意味する《frailty》との造語です。

定義は

- ①体重減少 ⇒ 意図しない体重減少 (5%または4.5%)
- ②疲れやすい⇒ 何をするのも面倒だと週に3, 4回感じる
- ③歩行速度の低下
- ④身体活動量の低下
- ⑤握力の低下

以上5項目のうち3項目以上が該当です。そして「オーラルフレイル」というのは、発音、咀嚼、嚥下等の口腔機能の低下や食の偏りのことです。症状に気がにくいので注意が必要です。口腔気管は消化器の延長で体力、免疫力の低下に直結するので、日ごろからのケアが重要です。表情筋と舌の運動を毎日の習慣にする事が大切です。人と話す、会食する、笑う、泣く等感動を伴いながら口を動かすことを日々心掛けていきましょう。(谷川)

グループホームようざん栗崎



グループホームようざん栗崎では今月も利用者様の笑顔をたくさん拝見させていただきました。

3月はなんとお誕生日の方が3名いらっしゃいました。一人の方は人におもてなしをするのが大好きな方で、職員と一緒に誕生日会の準備のため買い物に出かけてくださいました。当日、利用者様に「どうぞ好きなものを食べてください」と笑顔でお菓子を配っていただきました。利用者様方もとてもうれしそうで、その日は昔ながらのお菓子を皆



さんに召し上がっていただき仲良くお茶会を行いました。

またおやつレクリエーションでは、あんこを丸めて桜の葉に包んでいただき、立派なひな祭り用の和菓子が出来上がりました。

また、バザーに出品予定の雑巾を、利用者様に頑張って縫っていただいています。

これからも利用者様に元気で楽しく過ごしていただけるように職員一同頑張ります。(金澤)

🌸 ケアサポートセンターようざん



春になり日中暖かくなり始めてきましたが、皆様はいかがお過ごしでしょうか。

ケアサポートセンターようざんでは今月も様々なイベントを行いました。利用者様に先月から1か月かけて作っていただいた雛祭りやいちごの飾りを壁に貼り、ひな祭りをお祝いしました。ケアサポートセンターようざんの近くに梅が咲いているので、天気の良い日には、散歩途中に利用者様と一緒に立ち寄り、皆様にとっても喜んで頂くことができました。これから少しずつ暖かくなるので、ドライブにお連れしたいと思っています。

今月の通貨レクリエーションでは、ホワイトデーの日に生チョコを配りました。利用者様にも手伝っていただき、ちょっと多めに作ってしまいましたが、皆さん美味しそうに召し上がっていらっしゃいました。

間もなく桜が咲き始め、お花見のシーズンを迎えるので皆様と一緒に桜を見に行ったり、利用者様に少しでも喜んで頂けるようなレクリエーションやリハビリを職員一同で考え実施していきたいと思ます。(奥秋)

🌸 ケアサポートセンターようざん貝沢



色とりどりのランドセルに黄色い帽子。かわいらしい子供達の通学姿に心がほっこりする季節になりました。皆様いかがお過ごしでしょうか？

ケアサポートセンターようざん貝沢では明るく笑顔の絶えない利用者様のお姿に励まされスタッフは毎日仕事に励んでいます。

ところで、3月には桃の節句に因んで「カステラ雛のケーキ」を作り、雛祭りを行いました。

また、お誕生会では今が旬の「イチゴたっぷりケーキ」を作り、皆でお祝いをさせて頂きました！皆様喜んで下さり、笑顔一杯の写真も沢山撮ることができました。笑いは心の栄養になりますね！

様々な行事を利用者様と一緒に考えるのも本当に楽しみです。

日中はだいぶ暖かくなりましたが、朝晩の冷え込みなど寒暖差もあるので皆様体調を崩されないようにご留意下さいませ！（堀内）

🌸 グループホームようざん倉賀野



季節の変わり目になり、寒い日や暖かい日があり毎日の洋服選びが大変な時期になりました。朝晩の気温差もあるので、まだまだ風邪を引かないように。油断大敵です！

昼間は暖かい日も多くなり、ポカポカとした日が差し込むと、気持ち良くてついうとうとお昼寝タイムの利用者様方。そんなかわいらしい寝顔もほほえましく、温かい気持ちになります。

歌が大好きなグループホームようざん倉賀野の利用者様。歌唱にも季節を取り入れて春の歌をたくさん唄って美声を響かせてます♪

4月は桜の季節！ドライブや散歩に出掛けいっぱい季節を感じていただき、さらにリフレッシュしていただけるよう、楽しい企画をたてたいと思います。(木村)



特別養護老人ホームアンダンテ



日増しに暖かくなり、心をワクワクさせてくれる季節になりました。皆様いかがお過ごしでしょうか。



特別養護老人ホームアンダンテでは三月からご家族との面会制限も一部解除になり、首を長くして待っていただいていたご家族との面会に、満面の笑みでご家族の時間を過ごしていただいちゃいました。3月3日の雛祭りでは利用者様におやつ作りを楽しんでいただきました。カップケーキの上に生クリームをトッピングしお好きなだけフルーツを乗せ、色とりどりのチョコチップをてんこ盛りしている方もいらっしゃいました。くにゅっと生クリームが出るたびに「おー」と声があがり拍手が沸き起り、皆様で大笑いしました。

これからも〇〇しか出来ないから、〇〇なら出来る事を楽しく行っていきたいと思います。利用者様とご家族からこれからも特別養護老人ホームアンダンテに来てよかったとおっしゃっていただけるよう、信頼される施設でありたいと思ひ職員一同日々努力していききたいと思います。(大竹)

ケアサポートセンターようざん並榎



皆さん、おはようございます。こんにちは。そして、こんばんは☆春です。とうとう春がきました。色々な意味で…昨日まで、寒くて暖房をつけていましたが、次の日には冷房をつけるほど(大袈裟!?)暖かい日もありました。

さて、ケアサポートセンターようざん並榎では、『春』といえば、マスクマンの多くなる花粉症!ではなく、桜!桜といえば…花見!ということで恒例の花見を開催しました。利用者の方々には桜の木の下で花見をしながら海鮮丼を召し上がって頂く機会を設け、利用者様とスタッフとの良き交流の場となり、笑顔溢れる時間を喜んで頂けたかなと…思っています。みなさん、お刺身のマグロやサーモン・エビを『うまい



うまい』と頬をゆるませ美味しそうに召し上がっていらっしゃいました!そして、桜を見に観音山などにもドライブに出かけました。桜色の景色に利用者様は、その見事さに言葉を失う方大喜びする方など様々な形で喜んでくださり、大変好評でした。まだ、桜が咲いているので天気の良い日に、他の桜の名所などにも出掛けてみようと考えています。

これからも、利用者様の笑顔と共に歩き、そばに寄り添うケアをしていこうと思っています。

あっ、ちなみに色々な春がきたのは…春が私にもきたのです(‘∀’) (蛇足?) (後藤)

ナースステーションようざん

青葉若葉が爽やかな季節となりました。皆様如何お過ごしですか? さて、今回より脳卒中についてお話しますので興味をもって読んで頂ければと思います。

*脳卒中とはどんな病気?

突然脳の血管が詰まったり裂けてしまったりして、脳の血流が悪くなる事によって急に意識がなくなったり、手足が痺れたり動かせなくなったり、言葉が話せなくなったりする発作を「脳卒中」と言います。

{卒中}という言葉は突然意識を失って倒れることを示し、以前は{中気:ちゆうき}{中風:ちゆうぶ}とも呼ばれていました。これは麻痺が起こり半身不随などの後遺症の事を言っていました。また脳出血の事を{脳溢血:のういつけつ}とも言われていました。

ちなみに{中気}は悪気の中(あたる)の意味で{中風}と同じ意味です。「そうそう、そう言っていた」と納得される方も多いのではないのでしょうか?

*脳卒中の種類は?

大きく分けると3つあります。

- ①脳梗塞～脳の血管が詰まる
- ②脳出血～脳の血管が破裂し脳の中に出血の固まりができる
- ③くも膜下出血～脳の血管にできたコブ(脳動脈瘤)が破裂して脳を覆っているくも膜の下に出血する

下記の絵を参考にして下さい。



脳の血管が詰まったり裂けたりすることで血流が途絶えてしまった脳の細胞は壊れてしまい、直ぐにいろいろな症状がでえます。次回は脳卒中の原因についてお話したいと思います。(外処)

🌸 ケアサポートセンターようざん大類



平成の時代もあと残すところ僅かになり、この季節、日々寒暖の差も大きく体調を崩し易い事と思いますが、皆様いかがお過ごしでしょうか。この冬、世間を騒がせたインフルエンザもこのところ下火になったようでニュースでも聞かなくなってきました。

私たちの事業所では利用者様、職員共に手洗いや手指消毒、施設内の消毒、また利用者様の喉がかかわないようにこまめな水分提供、レクリエーションで体力の維持、笑顔等で免疫力のアップ、それが功を奏したのでしょうか？利用者様も職員も一人もインフルエンザにかかることなく現在に至りました。まだまだ気を許せませんが…。

入社当時は、無我夢中で一日も早く一人前になりたいと頑張ってきたが、先輩職員の気配りやフォローに助けられここまでやってこられました。この場を借りて感謝申し上げたいと思います。まだまだ未熟な私ですが、日々先輩職員の知識や経験から学ぶものまた利用

者様の「ありがとね。」「お世話になりました。」等の言葉に支えられ、これからも前を向いて猪年にあやかり突進していきたいと思ひます。これから入ってくる職員にもケアサポートセンターようざん大類のよさや介護職員の役割や、やりがいを伝えながら日々過ごせたらと思ひます。これからも皆々様に感謝をしつつチームケアで頑張れば、私達の事業所ももっともっと良くなると思ひますので近隣の事業所様との連携も深めつつ初心を忘れないよう精進できればなど。

言葉整いませんが皆様これからも宜しくお願いします。(佐藤)

🌸 特別養護老人ホームモデラート



皆様こんにちは。いかがお過ごしでしょうか。

特別養護老人ホームモデラートでは、利用者様一人一人の過ごし方に合わせて、日々機能訓練を行ったり、利用者様同士の会話に職員も混ざり、笑い声がユニット内に響き渡っています。

イベントで、利用者様のお誕生日会を開催しました。お誕生日カードをお渡しし、利用者様の素敵な笑顔を見ることが出来ました。また、サプライズとしてカラオケが始まり、大変盛り上がりました。タンバリンの音が聴こえ、手拍子が始まり、利用者様の歌声が響き、利用者様もノリノリでしたね。「それ、それ、それ、それ」と利用者様の掛け声も加わり、賑やかなお誕生日会となりました。

これからも、利用者様のお気持ちに寄り添い、楽しいひとときを過ごして頂けるよう努力して参りたいと思ひます。(天田)

🌸 居宅介護支援事業所ようざん

ケアマネジャーの業務として、毎月の訪問があります。利用者様・ご家族と話し、状態変化の有無やサービス内容の変更は無いかなど確認します。その他、他愛もない雑談も勿論します。どちらかと言うと後者を好む方が多く、時には長時間の訪問になってしまう事があります。心の中では早目においとまして何件も回らなければという焦りもありながらつい2時間コースになってしまい、その後の予定が組めず帰社時間になってしまう事も多々あります。それでも訪問を楽しみにして下さっているお気持ちや、会話する事の大切さを見失わない様心掛けてお伺いさせていただいています。デイサービス等事業所と比べると断

然利用者様と接する機会が少なく、関係を築くのに時間を要します。業務をこなす事が前提ですが、ケアマネジャー・利用者様間での関係をうまく築いてサービスが円滑に行われるよう、少ない機会でも時間を掛けていく事が大切だと思ひます。近年ケアマネジャーにはなりたくない、ケアマネジャーになっても続かず辞めてしまう、試験は受かったが業務には就きたくないという人が多いようです。実は私もその一人でしたが、今はやりがいを見出しながら続けています。是非皆様もケアマネジャーの仕事をしてみませんか！(岡野)

🌸 デイサービスようざん並榎



吹く風も柔らかな季節となりました。皆様いかがお過ごしですか？
 デイサービスようざん並榎では、春を感じていただけるような様々なイベントを行いました。晴天に恵まれ暖かい陽気の中、箕郷梅林へドライブに出掛けました。見事な満開の梅の花に利用者様の笑顔も満開で、大変喜んでいただくことができました。

3月3日のひな祭りには本格的な白塗りの職員に「誰?!」と大変盛り上がりました。職員特製の甘酒でひな祭りを堪能していただきました。

また、ほほえみの会の皆様が慰問で来て下さり、華麗な踊りに利用者様も職員も釘付けとなり一緒に口ずさみ、癒され楽しませていただきました。

たこ焼きパーティーでは、たこ焼き名人の利用者様自家製の天かすとねぎを使わせていただき、とっても美味しいたこ焼きが出来、大盛況でした。

これからも利用者様に笑顔で安心して過ごしていただけるデイサービスようざん並榎として、1日1日を大切に職員一同邁進していきたいと思います。(清水)



🌸 スーパーデイようざん



暖かく優しい春風が吹く今日この頃皆様いかがお過ごしでしょうか？

スーパーデイようざんのホール内も桜が咲き、春満開、職員も元気いっぱいです。スーパーデイようざんから一歩外に出て、春先どりで箕郷に梅見ドライブに行きました。360度梅林に囲まれている隠れスポットという事で皆さん「すごいキレイだねえ~梅も良いけど高崎と前橋が見える景色も最高だね!」と感激されていました。梅花の匂いはたまらないものですね。今の季節しか味わえない醍醐味、来年も皆と一緒に来ようねと小指と小指で指切りげんまんの約束をしました。また、進雄神社にピンクの綺麗な梅があると聞き、暖かい日を狙って並榎を出発!到着すると皆さんいつもよりも歩くスピードが速く、ワク

ワクが止まらないご様子で参拝しました。皆さんの笑顔と「楽しかったよ」というお言葉、それだけで神社でのお願い事が叶ったような気がしました。

またひなまつりにはお内裏様とお雛様が並榎まで足を運んで下さり、なぜか大爆笑。ようざん畑にじゃがいもの苗を植えたり、昭和歌謡曲を唄ったり、踊ったりと毎日春の日差しを浴びながら自然と笑顔に囲まれています。

そして今後もスーパーデイようざんは利用者様に寄り添い、利用者様と共に、笑顔が絶えない環境を1番大事にしていきたいと思っています。扉を開ければ優しい笑顔の職員がいる、それこそがスーパーデイようざんなんです。(高橋)

🌸 ナーシングホームようざん

皆さんこんにちは、平成最後の春、いかがお過ごしでしょうか。
私は平成元年に生まれ、平成最後の年を福祉業界で迎えるとは、小さい頃は想像もしていませんでしたが、毎日笑顔で過ごせる事を幸せに思っています。

ナーシングホームようざんでは春を先取りし、平成最後の思い出を詰め込んだ桜もちを、利用者様と一緒に手作りしました。調理中に利用者様に平成の思い出をお伺いすると

利用者様「平成の思い出は特にないな(笑)この年になると毎日が大切な思い出だよ、お花見だってあと30回ぐらいしかいけないものねえ(爆笑)」

私「私の記憶が正しければあと30年とすると日本記録を大きく上回るのですが…」

利用者様「目指すよ!!今の日本記録を更新してみせる、最近新聞に載ってたけど、私の敵じゃあないね(笑)」

私「敵とか味方とかの話ではないのですが(汗)」

30歳になっておじさんの仲間入りになったと落ち込んでいた自分が恥ずかしいです。因みに利用者様がおっしゃるには、30歳はまだ子供だそうです(笑)。30年後、日本記録更新で新聞と一緒に載ることを楽しみにしています。何歳になっても目標に向かって日々過ごしている人はどうしてあんなに光輝いて見えるのでしょうか?本当に不思議です。私も負けずに日々目標に向かって頑張っていきたいと思っています。(内山)



🌸 グループホームようざん飯塚



春、陽射しが一段と強くなって来ました、暖かくなり過ごしやすい季節になり、グループホームようざん飯塚の花壇の花も一段と美しくなりクレマチスが元気に育って来ました。グループホームようざん飯塚が開所して8年目を迎えることができました。いつもご利用ありがとうございます。

さて、3月はお誕生日を迎えた方が2名いらっしゃって、誕生日会を行いました。「おいくつになられたんですか?」「もうとっくに忘れちゃったよ」と賑やかに話をしながら、お祝いのケーキをみんなでおいしくいただきました。また、恒例のランチレクリエーションでは、インフルエンザや花粉が猛威を振るう今年ですが、ウイルスに負けない体作りのために乳酸菌やビタミンをしっかり採りましょう!!と「キムタクご飯」「野菜たっぷりすいとん」「苺」を召し上がっていただきました。キムタクご飯とは、『キムチとたくあん』なのですが、キムチは皆様のお口に合うかなと心配でしたが、大変喜んでいただき、皆様完食。

3月より新しい利用者様をお迎えし、一緒にジャガイモも植えていただきました。「ジャガイモはもう半分にとってもたくさん収穫できるよ」などと教えていただきながら、「たくさんできたら何をつくろうかね」とジャガイモの成長と収穫を楽しみにしていきたいと思います。

今月も楽しくおいしい企画を用意し、利用者様と一緒に楽しみたいと思います。

外出では花見もよし、外食するのもよし、利用者様と行きたい所を相談して、外でしか味わえない体験をしたいと思っています。(白石)



🌸 スーパーデイようざん石原



ぽかぽかと心地よい日差しと、あちらこちらで色とりどりの花が咲く季節となりましたが、皆さまいかがお過ごしでしょうか？スーパーデイようざん石原の利用者様は、体操やゲームや制作など様々なレクリエーションを楽しみながら元気に過ごしていらっしゃいます。

いつも、ランチやおやつレクリエーションの様子をご紹介しますことが多いですが、今回は、利用者様から好評をいただいているレクリエーションと、久しぶりに開催いたしました、ようざん通貨レクリエーションについてご紹介させていただきます。

一つ目はご家族から教えて頂いた“ちかもんくん体操”です。この体操の中には懐かしいお笑いの動きが取り入れられていて、その場面になると必ず笑みと笑い声がこぼれ盛り上がります。終了後も「あ～大変だったあ」「でも楽しいよね」「皆で身体を動かすのは気持ちが良いね！」と余韻に浸っていらっしゃいます。またこの会話の中には、普段口数の少ない利用者様も参加されるなどコミュニケーションの機会でもあり、来苑される楽しみの1つにもなっているようです。

もう一つが“風船飛ばしゲーム”です。内容は、輪の中に置いてある風

船をお手玉を投げて弾き飛ばすというとてもシンプルなものなのですが、実は風船の下に点数を書いた紙が置いてあり、何点取れるか分からないドキドキ感が良いようです。得点の計算も利用者様にして頂いているので、高得点では「うわー！すごい!!」、それなりの得点では「次があるから!」と一喜一憂、和気あいあいで行っています。時には職員も参加させていただきますが、あれれ～??の結果に「よく頑張ったよ」と利用者様に励まされています。

最後は、ようざん通貨レクリエーションです。今回はお隣のケアサポートセンターようざん石原の利用者様が参加して下さり、梅の花をモチーフにして折り紙で折った花を貼り合わせた“フラワープレート”を作成しました。完成品に「ととても綺麗ね」と男女問わず喜んでいただけて、こちらも好評でした。

これからも職員のチームワークで、楽しくドキが胸胸…じゃなくて胸がドキドキするレクリエーションをお届けして行きますので、よろしかったらドキドキしにいらっしゃいませんか？お待ちしております。(林)

🌸 スーパーデイようざん貝沢



みなさんこんにちは。スーパーデイようざん貝沢では今月もランチレクリエーションやおやつレクリエーションを行いました。3月4日はひなまつりと利用者様のお誕生日を兼ねて、おやつレクリエーションとして「お雛様パフェ」を作りました。生クリームの泡立てや、カステラのカットなどを利用者様に手伝って頂きました。利用者様がそれぞれ見事な手さばきを見せて下さったおかげでお雛様パフェが完成し、皆様美味しそうに召し上がって下さいました。

また3月8日は、ランチレクリエーションを行いました。メニューは「海鮮ちらし寿司」です。利用者様に協力して頂き、綺麗な「海鮮ちらし寿司」が完成しました。マグロ、サーモン、アボカド、とびっこ、錦糸卵、ネギなどの具材を盛り付け、見た目も綺麗で、味も利用者様から「美味しい!」とおっしゃって頂くことができました。今後も利用者様に楽しんで頂けるよう頑張っていきますので、よろしくお願い致します。(飯塚)

🌸 スーパーデイようざん小埜



日に日に暖かくなり、春本番を感じる季節になりました。皆様、いかがお過ごしでしょうか。スーパーデイようざん小埜では、今月も季節のイベントが盛りだくさんで、利用者様もお元気にお過ごします。

3月の初めには、少し早めのひな祭りを行いました。利用者様と3色のご飯を作り、ひしもちに見立てた押し寿司を作りました。3段のひし形に出来上がった押し寿司に、利用者様からは「かわいい!」と声があがり、喜んでいらっしゃいました。

3月14日のホワイトデーでは、おやつに、季節のフルーツに手作りのチョコレートソースをかけて召し上がっていただきました。「こんなに食べたら太っちゃう〜」との声も聞かれましたが、皆様「甘くて美味しい!」とおかわりされ、とても良い笑顔を見ることができました。

また、暖かい日には散歩に出かけたり、見頃を迎えた梅の花を見にドライブに出かけたりしました。満開の梅林に行くと「まあ〜きれいな〜こんなに梅の花があるのね〜」と感動していらっしゃって「花を見て、嫌な気持ちになる人はいないものね」と、皆様の楽しそうなご様子に、私たち職員も嬉しくなりました。これからお花がたくさん咲く時季になるので、いろいろなお花を見に行くのが楽しみです。

次回も利用者様の笑顔が溢れる楽しいイベントをたくさん企画していけるよう、職員一同努めてまいります。どうぞよろしくお願ひ致します。(青木)

🌸 グループホームようざん

寒さもだいぶ和らぎ、日が長くなってきて過ごしやすい季節になってきましたね。

冬の間、建物の中に缶詰になっていて、運動不足となっていた利用者様に外に出ておいしい空気を思いっきり吸いながら春の訪れを感じて頂こうと、散歩に出掛けました。「気持ちいいねー。」と皆様とゆっくり歩き始めました。しばらく歩いたところで足を止め「なんでこんなに歩けなくなっちゃったんだろう?」「運動不足かね。」と両手で顔を覆いながら悲しげにおっしゃりました。確かに散歩にも出掛ける事も少なくなり、歩く機会も減っています。皆様ご高齢です。短期間で運動能力も低下します。今まで出来ていた事が出来なくなってきている事への不安を抱えながら、日々生活していらっしゃるのだと改めて実感しました。でも、体を動かす事は皆様大好きです。体操にも積極的に参加されたり、歌を唄ったり、無理なく楽しく出来る事をして頂く事が一番です。利用者様が不安な思いを口になさることはありませんが、日頃から利用者様が不安にならないよう、不安な時はその気持ちを和らげられるよう、そして意欲向上に繋がるように、私達職員がお手伝いをしていきたいと思ひます。

さて、話は変わりますが、日頃から利用者様にお手伝いを沢山して頂いています。そこで、感謝の気持ちを込めて皆様にハンドマッサージを行いました。ココナッツオイルをたっぷり塗り、優しく優しくマッサージ!!「気持ちいいねー。」と目を閉じ気持ち良さそうなお様子に、こちらもちほりした気持ちになりました。「それ何?少し頂戴」とココナッツオイルを顔にも塗っていらっしゃいました(笑)。いくつになってもやっぱり女性ですね!

また、食事レクリエーションでコーヒームースを作りました。ふわ



ふわと柔らかいので、利用者様にも安全に召し上がって頂けます。「甘くて美味しい!」と喜んで頂きました。次は前回に好評だったタコ焼きを行いたいと思ひています。皆様、楽しみにしててください。

朝晩、まだまだ寒いですので、皆様ご自愛くださいませ。(岡本)

🌸 スーパーデイようざん双葉



日差しが暖かい陽気になりましたね。皆様いかがお過ごしでしょうか？スーパーデイようざん双葉の様子をお伝えします。

今月は制作レクリエーションとして厚紙にペットボトルの蓋で模様を付けた、オリジナルコースターを作成しました。最初は「出来ないよ～」と乗り気でない方もいらっしゃいましたが、見本の完成品をお見せすると「え～こんないいのが出来るの？私も欲しい！」「やりたい！」と前向きに制作レクリエーションに取り組んで下さいました。完成したコースターをご覧になって「いいね～」と大喜びして下さいました。完成品はスーパーデイようざん双葉の来苑時のコップのコースターとして、大活躍中です。

また暖かくなり近所へ散歩の機会も増えました。これも最初は「寒いから行かないよ」とおっしゃる方もいましたが、実際に外へ出て暖かい空気を感じると、「あ～いいね、行こう！」積極的に春の風を感じて散歩して下さいます。

高齢になり認知症になってしまうと、気持ちも沈んで何事も消極的になりがちです。でも少しのヒントや手助けで前向きに過ごして頂ける方も多くいらっしゃいます。そんな前向きで元気な気持ちを持っていただけるお手伝いを、これからも職員一同努めて参ります。

季節の変わり目です、ご自愛ください。(新井)



🌸 ケアサポートセンターようざん栗崎



皆様こんにちは。春の日差しが心地良く、風に舞う桜吹雪が目には眩しい季節となりました。平成最後の春、いかがお過ごしでしょうか？

ケアサポートセンターようざん栗崎では3月22日に「ファッションショー＆お笑いGIG」を行い、利用者様、職員のファッションショーや職員のお笑いコンを披露、利用者様から「きれいだね」や「かっこいい服だね」「面白かったね」との声を頂き、大変盛り上がりました。他にも室内レクリエーションで逆ホワイトデーや頭と身体の体操などを行い、喜んでいただきました。

陽気もあたたかくなってまいりましたので、散歩やドライブに出かけ

る頻度が増してきました。ドライブでは高崎観音や、慈眼寺にすだれ桜を観に外出しました。日常の散歩では春の一番を探しに出掛けたり、お花を見つけては和んだり、地域の皆様と出会うと会話を楽しんで頂いています。今後は、木部のバラ園や鼻高展望花の丘で、季節を感じていただければと考えています。

これからも皆様が笑顔で過ごして頂けるよう、楽しいイベントを企画していきます。職員一同、今年度も頑張っまいりますので、宜しくお願いします。(石田)

🌸 ケアサポートセンターようざん小埜



日ごとに春めいてまいりました。寒さも緩んで来て暖かい日には散歩に出掛けたり、屋外に椅子を並べて雪化粧の浅間山を眺めながら皆さんと歌を唄って楽しんでいます。また、毎年恒例の箕郷梅林へドライブに行き、沢山の梅の香りとお花とで春を感じて参りました。

室内イベントでは桃の節句に職員と利用者様が一丸となり「桃太郎」の劇を行いました。毎日少しずつ練習を重ね…いざ本番へ！所長のナレーションで始まり、お爺さん、お婆さん、イヌ、サル、キジと次々に登場。時々飛び出すアドリブには皆で大笑い。合間合間に「桃太郎の歌」を利用者様が合唱してくださり、鬼の登場！…桃太郎とともに全員

で力を合わせ鬼めがけて紅白玉を投げつけ、見事に鬼退治ができました！日頃のストレス発散？とばかりに皆様大変力がこもっていました。最後は沢山の宝物を取り返し、利用者様が作って下さった紙吹雪が舞う中、「桃太郎の歌」を大合唱しながらの凱旋パレードでした。めでたしめでたし…大変盛り上がり楽しいひと時でした。これからも色々な出し物を考えて皆様と一緒に楽しみたいと思います。最後まで「お爺さんが誰だかわからなかった？」と疑問の声があがっていました。(斎藤)

🌸 ケアサポートセンターようざん双葉



皆様こんにちは。春の日差しが心地よい毎日ですが、いかがお過ごしですか？

ケアサポートセンターようざん双葉ではひな祭りに利用者様と桜餅作りを行いました。「きれいにできたね！やっぱり手作りだと違うね！」と食を通して春の訪れを感じていただくことができ大変好評でした。その他にも機能訓練の一環として洗濯物の整理や掃除、洗い物など様々な作業を利用者様と一緒に、今では「洗濯物は乾いてないかい？干してやるのか？」と利用者様から声を掛けて下さって、活気ある毎日を送っています。また、感染症予防のためにインフルエンザに効果があるとされる紅茶を提供し、手洗い・うがいをこれまで以上に職員・利用者様ともに徹底しています。これからもレクリエーションや機能訓練の充実、何より「利用者様ファースト」の姿勢で笑顔溢れるケアサポートセンターようざん双葉を全員で作り上げていきたいと思ひます。

また、3月より毎週月曜日に移動スーパー「とくし丸」が事業所の駐車場に来ています。毎週地域の方が買い物を楽しみにいらっしゃって、新たな地域交流の場となっています。毎週月曜15時に来ますのでお近くの方は是非ご利用ください！(小野塚)

🌸 ケアサポートセンターようざん藤塚



皆さんこんにちは、入社3年目の佐藤です。暖かくなりすっかり春めいてきましたね。お散歩、外出にはとても良い季節となりました。

ケアサポートセンターようざん藤塚では天候の良い日はドライブ日和!ということで春を探しに出かけています。3月は箕郷梅林へ梅の花を見に行き、帰り道は河津桜を見ながらドライブしてきました。皆様何度も「綺麗だね」とおっしゃって、喜んで頂くことができました。ちなみに梅の花言葉は高貴、忠実、忍耐だそうです。素敵な花ですね。

今月もお誕生日を迎えた利用者様にバースデーカードをお渡しして、一緒にお祝いさせて頂きました。

3月3日には、地域の方に寄付して頂いたひな壇を飾り、ひな祭りをお祝いしました。これからも利用者様と笑顔で楽しく過ごせるように職員一同、努めて参ります。(佐藤)



🌸 ケアサポートセンターようざん倉賀野



この春から花粉症になってしまった、という方も多いのではないでしょうか。何となく目がかゆい、鼻水が出るなど風邪に似たような症状で、花粉症になった方々の辛さは大変なものだと思います。個人的には花粉症ではないのですが、高校生の娘が今年から花粉症になり、目の周りが赤くなる、鼻水が絶え間なく出る、という症状が酷い。ティッシュの消費量は半端なく、発する言葉は「アー！」だの「ウー！」だの「目玉を出して洗いたい！」だのと訴えてくるのです。「水道水で洗ってみたら」「目を冷やしてみたら」などとわか知識で言ってみたものの、調べてみたら両方ともやってはいけない行為らしく、訂正したところ、娘から軽く睨まれました。いい加減な声掛けをするものではない、と改めて反省致しました。

さて、3月はひな祭りからスタートしまして、桜餅作り、ふきのとうのチヂミ作り、春を感じさせるイベントを企画し、実施致しました。桜色の生地を焼いて、こしあんを丁度良い割合で乗せて、少し塩気のある桜の葉で包んで出来上がり。甘みと塩気がお茶に合い、皆様に美味しく召し上がって頂きました。ふきのとうのチヂミは少し苦みがありましたが、「ああ、春を感じる味だね」と利用者様も喜んで下さり、春らしさを感じていただけましたようです。その他、ららん藤岡で洋らん展を開催しているとのことで利用者様と一緒に参りました。美しく、見事な洋らんがたくさん並んだ光景は圧巻でした。4月は利用者様と一緒に桜花見ツアーで外出したいと思っています!(太田)

🌸 ケアサポートセンターようざん中居



皆さんこんにちは、いかがお過ごしでしょうか？暖かい陽気になると、コートから解放され身軽になったり、植物が芽吹く姿が分かりやすくなってきたりと、楽しみが増えてはくるのですが…。そう、花粉です。マスク、メガネ、目薬…。顔に厚着をする事が、春の恒例になってきているような気がします。

さて、ケアサポートセンターようざん中居では、アットホームな雰囲気の中、日常の室内レクリエーションや体操にも力を入れています。イベントとしては、雛祭りやホワイトデーや誕生日会などを開催させていただきました。雛祭りイベントでは、利用者様と職員とで制作したお雛様を飾りました。個性的かつ斬新なお雛様になりました。ホワイト



デーイベントでは、生キャラメルを作ったのですが、利用者様から好評でお菓子作りが趣味の利用者様からも「美味しかったよ!!」とおっしゃって下さいました。誕生日会イベントでは職員全員からのメッセージ入りバースデーカードを作りプレゼントしました。心のこもったメッセージは利用者様にご大変喜んで頂くことができました。また、これからの季節は室内レクリエーションだけでなく、利用者様に楽しんでいただけるように、ドライブや花見など屋外でのレクリエーションも予定しています。今後も、利用者様一人一人に寄り添い、心を通わせることを大切にして、利用者様だけでなくご家族にも安心して喜んで頂くことができるような事業所を職員全員で目指していきます。(臼井)

🌸 ケアサポートセンターようざん飯塚



皆さまこんにちは。だんだんと、春の陽気を感じられる様になりました。おかげさまで、ケアサポートセンターようざん飯塚では、「インフルエンザ感染者ゼロ」継続中です。今後も利用者様スタッフ共に、元気で過ごしていきたいです。

さて、今月は3月3日ひな祭りでした。美味しいものが食べたーい!というリクエストに応え、利用者様とスタッフと協力しておやつ作りをしました。おやつは『どら焼き』です。利用者様自ら手早く器用に生地を焼き、そして清芳亭の美味しい餡を包み、とても素敵なおどら焼きが出来上がりました。皆様、美味しく召し上がっていらっしゃいました。翌日には、お誕生日を迎えた大正生まれの利用者様のお祝いを致しまし

た。メッセージを書いた色紙のプレゼントをお渡ししたところ、とても嬉しそうに微笑んでいらっしゃいました。これからもお元気で100歳以上を目指し元気で楽しくお過ごし頂けるよう、心から願っています。また、毎月お世話になっています、「純手打ち梁嘉」嘉山様のご協力のもと、美味しい打ち立てうどん、揚げたての天ぷらを皆様で頂きました。「もう最高、うどん屋で食べるより全然美味しい!」といった利用者様のお言葉や、普段から小食の方も、おつゆまでしっかり召し上がっているご様子に、私たちもイベントを行ってよかったなと思いました。

これからも職員一同、皆様に楽しくお過ごし頂けますよう、努力して参ります。(山崎)

🌸 特別養護老人ホームアダージオ



春の訪れを感じるこの頃、皆様いかがお過ごしでしょうか。

3月の行事ではひな祭りのレクリエーションを行いました。1月の後半より、ひな祭りで催す踊りの練習を開始し、当日は皆様にはそれぞれの踊りを披露して頂きました。また、ひな祭りのイベント食でちらし寿司を用意しました。皆様美味しかったと大満足していただけたご様子で、私も嬉しく思います。そして午後のおやつでは、イチゴのケーキを提供させていただきました。皆さんペロリと平らげていらっしゃいました。イベントに食事やおやつと、楽しく一日を過ごして頂けたなら幸いです。

まだまだ寒い日になったり暖かい日になったりと慌ただしいですが、皆様体調を崩さぬようお気を付けてください。

これから花粉が多く飛散する季節がやってきます。花粉症の方には辛い季節となりますが、対策や体調管理等も含めて乗り越えていけるように頑張っていきたいと思います。今後もよろしくお願い致します。(入澤)



🌸 介護付き有料老人ホームグランツようざん



皆様こんにちは、日増しに暖かくなっていますが、朝夕はまだ冷え込むことがありますね。季節の変わり目、毎日うがい手洗いで風邪予防に努めていきたいと思えます。

介護付き有料老人ホームグランツようざんでは焼きまんじゅうレクリエーションを行い、甘辛い味噌ダレのたっぷりついた群馬県のソウルフード焼きまんじゅうに、利用者様からは「懐かしい～美味しい～」との声を多くいただき、大成功！楽しんでいただけたご様子でした。

もうすぐ春本番、お花見や散歩とご入居者様、職員一同、笑顔を絶やすことなく元気に楽しく過ごしていきます。よろしくお願い致します。(奈良)



🌸 ショートステイようざん



春の訪れを感じる季節になってきましたが皆様はいかががお過ごしでしょうか？

ショートステイようざんでは、今月も、利用者様、ご家族の方に好評のスタジオようざんを行いました。今回スタジオようざんにご参加頂いた利用者様は、着物を着用しお化粧をすると、いつもとは雰囲気の違う笑顔をカメラに向けてくださり、素敵な写真を撮ることが出来ました。また男性利用者様は「着物なんか着たことないよ。びっくりした！ありがとう。」と喜んでいらっやって、奥様に写真をお見せすると「い

つもと違う素敵な顔をしてるわね」と嬉しそうに写真を受け取って下さいました。スタジオようざんは、ショートステイようざんならではのイベントです。ショートステイようざんをご利用の際は、是非、スタジオようざんもご利用なさってみて下さい。

4月からは、ベトナムから日本へ留学し、介護を学ぶ志の高い二人の職員が入職となります。ショートステイようざんに新たな風をもたらしてくれると思います。これからは職員一致団結して日々精進していきたいと思ひます。(山口)

🌸 ショートステイようざん並榎



天候が安定せずに寒暖の差が多くあった2月も終わり、3月に入っても4月並の気温になったりと体調も崩しがちになりそうですが、皆様いかがお過ごしでしょうか？

ショートステイようざん並榎では、天気の良い日には利用者様と一緒に外気浴に歩いて出かけ、施設近くの梅や桜などの花々を見たり、外食レクリエーションやドライブレクリエーションで気分転換して頂いています。お誕生日レクリエーションでは手作りケーキでお祝いをしました。おやつレクリエーションの手作りアイスも利用者様に「美味しい、うまい」等の好評を頂いています。

外出等のレクリエーションでは、利用者様から日頃とは違うお話をさせて頂いたり、新しい発見等もあり、大変楽しまれているご様子やその笑顔に私たちが元気を頂戴しています。

イチロー選手も引退し、インタビューの際には「日々の積み重ね…」と話していました。利用者様と「日々」体操レクリエーションなどに組み合わせながら天候などに負けず楽しく過ごして頂けるように「日々を積み重ねて」いきたいと思ひます。(茂木)



ケアサポートセンターようざん

事業所案内

所在地	提供サービス	事業所名	電話番号	FAX
高崎市 上並榎町 1180	看護小規模多機能型居宅介護	ケアサポートセンターようざん	027-386-6643	027-387-0310
	訪問看護	訪問看護 ケアサポートセンターようざん	027-386-6643	027-387-0310
	小規模多機能型居宅介護	ケアサポートセンターようざん並榎	027-386-5843	027-387-0310
	認知症対応型デイサービス	スーパーデイようざん	027-362-0300	027-362-0036
	グループホーム	グループホームようざん	027-362-0300	027-362-0036
	請求事務	本部事務所	027-362-0300	027-362-0036
高崎市内並榎町 1164-1	デイサービス	デイサービスようざん並榎	027-362-4373	027-329-6648
	ショートステイ	ショートステイようざん並榎	027-329-6643	027-329-6648
高崎市内並榎町 1182	居宅介護支援事業所	居宅介護支援事業所ようざん	027-329-5443	027-388-9144
	高崎市地域包括支援センター	高齢者あんしんセンターようざん なみえ	027-388-9143	027-388-9144
高崎市栗崎町 141-1	小規模多機能型居宅介護	ケアサポートセンターようざん栗崎	027-353-4393	027-353-4392
	認知症対応型デイサービス	スーパーデイようざん栗崎	027-350-9981	027-353-4392
	ショートステイ	ショートステイようざん	027-386-8643	027-386-8644
	グループホーム	グループホームようざん栗崎	027-381-8283	027-381-5050
高崎市貝沢町 1492-1	小規模多機能型居宅介護	ケアサポートセンターようざん貝沢	027-386-5043	027-386-5044
	認知症対応型デイサービス	スーパーデイようざん貝沢	027-386-5143	027-386-5044
高崎市双葉町 22-9	小規模多機能型居宅介護	ケアサポートセンターようざん双葉	027-386-9943	027-386-9843
	認知症対応型デイサービス	スーパーデイようざん双葉	027-386-9743	027-386-9843
高崎市石原町 4516-1	小規模多機能型居宅介護	ケアサポートセンターようざん石原	027-381-6743	027-381-6943
	認知症対応型デイサービス	スーパーデイようざん石原	027-381-6843	027-381-6943
高崎市飯塚町 1030-1	小規模多機能型居宅介護	ケアサポートセンターようざん飯塚	027-381-6812	027-381-6544
	グループホーム	グループホームようざん飯塚	027-381-6543	027-381-6544
	定期巡回・随時対応型訪問介護	キュアステーションようざん	027-381-6136	027-381-6294
	訪問介護	訪問介護ぽから	027-381-6353	027-381-6294
	デイサービス	デイサービス プランドールようざん	027-381-6429	027-381-6294
	サービス付高齢者住宅	ナーシングホームようざん	027-381-6457	027-381-6294
高崎市飯塚町 1311-6	訪問看護	ナースステーションようざん	027-370-4355	027-370-4358
高崎市倉賀野町 2191-1	グループホーム	グループホームようざん倉賀野	027-329-5743	027-329-5843
	小規模多機能型居宅介護	ケアサポートセンターようざん倉賀野	027-387-0043	027-387-0343
高崎市内中居町 557-2	小規模多機能型居宅介護	ケアサポートセンターようざん中居	027-386-8043	027-386-8143
高崎市内小埜町 1052	小規模多機能型居宅介護	ケアサポートセンターようざん小埜	027-386-4343	027-386-4443
	認知症対応型デイサービス	スーパーデイようざん小埜	027-386-4143	027-386-4443
高崎市綿貫町 750-1	デイサービス	デイサービスぽから	027-386-5776	027-381-6043
高崎市八幡町 768-1	特別養護老人ホーム	アンダンテ	027-395-7077	027-395-7078
	ショートステイ	アンダンテ	027-395-7077	027-395-7078
高崎市藤塚町 324-2	小規模多機能型居宅介護	ケアサポートセンターようざん藤塚	027-395-5543	027-395-5544
高崎市八幡原町 1009-30	特別養護老人ホーム	モデラート	027-386-6255	027-386-6245
	ショートステイ	モデラート	027-386-6255	027-386-6245
高崎市八幡原町 1009-31	特別養護老人ホーム	アダージョ	027-386-2117	027-386-2568
	ショートステイ	アダージョ	027-386-2117	027-386-2568
高崎市八幡原町 1009-35	介護付き有料老人ホーム	グランツようざん	027-395-4043	027-395-0643
	配食サービス	配食センターぽから	027-388-1343	027-388-8743
	グループホーム	グループホーム八幡原	027-395-4911	027-395-4910
高崎市柴崎町 1160-1	小規模多機能型居宅介護	ケアサポートセンターようざん大類	027-386-8604	027-386-8605
高崎市内大橋町 104-10	生活支援サービス 便利屋さん	ファミリーようざん高崎中央店	027-328-8808	027-386-5177

お問い合わせは、
右記フリーダイヤルまで

ようざん で 老 後 良 い
0120-43-6541